

Nouveaux Coléoptères Carabiques d'Iran

par Pierre MORVAN *

Résumé. — Dans ce travail, on trouvera les descriptions de 17 espèces et de 3 sous-espèces nouvelles de Coléoptères Carabiques récoltés par l'auteur en Iran, principalement dans la chaîne montagneuse du Zagros.

Abstract. — The descriptions of 17 new species and 3 new subspecies of Carabid Coleoptera collected by the author in Iran, chiefly in the Zagros range, will be found in this paper.

Au cours de deux séjours en Iran, j'ai récolté bon nombre de Coléoptères Carabiques. Certains de ceux-ci appartenant à des espèces ou à des sous-espèces nouvelles, je donne ici la description de ces dernières, ainsi que les figures d'espèces décrites dans une note précédente.

Les holotypes des nouveaux taxa sont conservés dans les collections du Muséum national d'Histoire naturelle de Paris (Entomologie), les allotypes se trouvent dans ma collection et les paratypes, en partie, dans cette collection et, en partie, dans celles des Facultés d'Agronomie de Karadj et de Phytopathologie végétale d'Evine à Téhéran.

NEBRIINAE

Eunebria radjabii n. sp.

(Fig. 1 à 4)

Longueur : 12,5 à 15 mm. — Tête, palpes, antennes, tibias, tarses, poitrine, scutellum rouges ; pronotum, élytres et abdomen noirs, celui-ci avec le dernier segment rougeâtre ; fémurs et une fine bordure apicale aux élytres jaune d'or.

Tête large à cou épais.

Pronotum transverse, plus large que long avec les côtés arrondis et fortement sinués vers la base, les angles postérieurs grands, droits et pointus, la base plus étroite que le bord antérieur, celui-ci ponctué avec les angles saillants et vifs, les aires discales du pronotum fortement convexes ; la base déprimée, ponctué, les fossettes basales peu marquées, bord

* 21, rue des Fermiers, 75017 Paris.

postérieur échancré, gouttière marginale plus large vers les angles antérieurs ; soies pronotales présentes, la postérieure avant l'angle.

Élytres convexes avec une légère dépression en avant du scutellum, étroits et peu allongés avec un étranglement de leurs bords latéraux au quart antérieur, stries fortement ponctuées, interstries subconvexes dans la moitié basale, carène apicale bien marquée, microsculpture de l'élytre « tégulée », ce qui lui donne un aspect soyeux.

Métépisternes plus longs que larges, ponctués, ainsi que les proépisternes, le prosternum et les côtés du métasternum ; segments abdominaux avec deux ou trois soies de chaque côté de la ligne médiane ; métatrochanter petit, environ quatre fois plus court que le fémur.

Organe copulateur de même type que celui d'*E. picicornis* Fabricius, 1801, mais plus court et plus épais avec l'apex plus petit.

Holotype ♂, allotype ♀, 18 paratypes, IRAN, chaîne montagneuse du Zagros, massif du Zardeh-kuh, Kurang, 2 500 m, VI-1970, sous les pierres, aux bords des torrents (*P. Morvan*).



FIG. 1 à 4. — *Eunebria radjabii* n. sp. :

1, imago ; 2, organe copulateur, face gauche ; 3 et 4, paramères droit et gauche.

FIG. 5 à 9. — *Trechus obscuriceps* Morvan :

5, imago ; 6, organe copulateur, face gauche ; 7 et 8, styles droit et gauche ; 9, protarses mâles.

TRECHINAE

Trechus obscuriceps Morvan

(Fig. 5 à 9)

MORVAN, 1972, *Bull. Soc. ent. Fr.*, 77 : 26.

IRAN, chaîne montagneuse de l'Elburz, Ab-Ali, 2 300 m, VII-1968 (*P. Morvan*).

***Trachyura radjabii* n. sp.**

(Fig. 10 à 12)

Longueur : 2,8 à 3 mm. — Ailé ; rougeâtre, brillant ; palpes, antennes, pattes jaunes ; élytres avec une grande tache humérale, occupant presque toute la base de la gouttière à la première ou deuxième strie, et une grande tache subapicale allant de la deuxième à la huitième strie, jaunes. Forme générale convexe.

Tête avec les yeux saillants, sillons frontaux dédoublés sur toute leur longueur, profonds et nets ; antennes épaisses, le deuxième article aussi long que le troisième.

Pronotum transverse, la base droite plus large que le bord antérieur, celui-ci avec les angles non saillants et aigus, bords latéraux fortement rétrécis en avant et légèrement sinués en arrière jusqu'aux angles qui sont droits et pointus, la gouttière est moyennement large avec une courte carène dans l'angle basal, sillon basal transverse profond et ponctué interrompu au milieu, ligne médiane superficielle finissant à la base par une profonde fossette allongée.

Élytres en ovale avec trois ou quatre stries bien marquées, ponctuées, les cinquième et sixième marquées ou non par quelques fins points, seule la première strie est entière, la huitième strie interrompue au milieu ; strie récurrente avec la crosse apicale peu recourbée, la soie apicale antérieure dans une petite fossette contre la strie.

Organe copulateur avec l'apex différencié, styles trisédulés.

Espèce du groupe de *T. inaequalis* Kolenati, 1845.

Holotype ♂, allotype ♀, 13 paratypes, IRAN, chaîne montagneuse du Zagros, massif d'Ochtoran-kuh, Durud, 2 300 m, VI-1970 (*P. Morvan*).

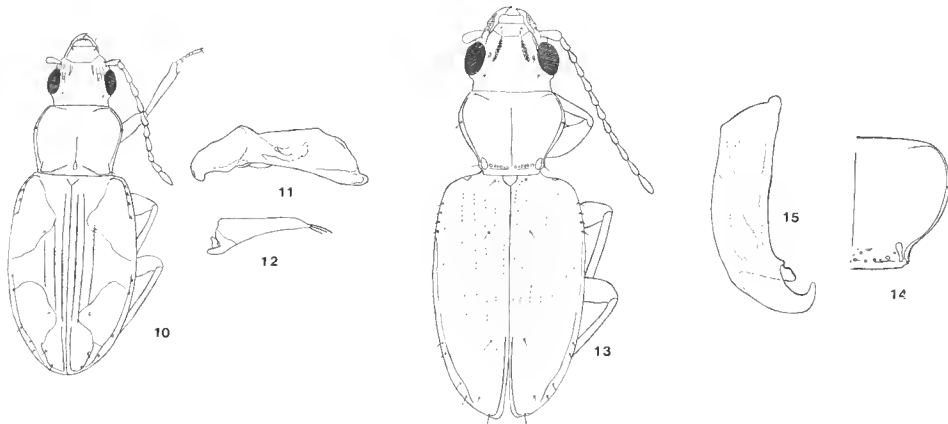


FIG. 10 à 12. — *Tachyura radjabii* n. sp. :
10, imago ; 11, organe copulateur, face gauche ; 12, style gauche.

FIG. 13. — *Emphanes zagrosensis* Morvan, imago.

FIG. 14 et 15. — *Emphanes azurescens kurangensis* n. subsp.
14, pronotum ; 15, organe copulateur, face gauche.

Emphanes zagrosensis Morvan

(Fig. 13)

MORVAN, 1972, *Bull. Soc. ent. Fr.*, 77 : 27.IRAN, chaîne montagneuse du Zagros, Kurang 2 500 m, VI-1970 (*P. Morvan*).**Emphanes azurescens kurangensis** n. subsp.

(Fig. 14 et 15)

Diffère de la sous-espèce nominative, *E. a. azurescens* Torre, 1877, par sa couleur noire, son pronotum plus court et moins large en avant.

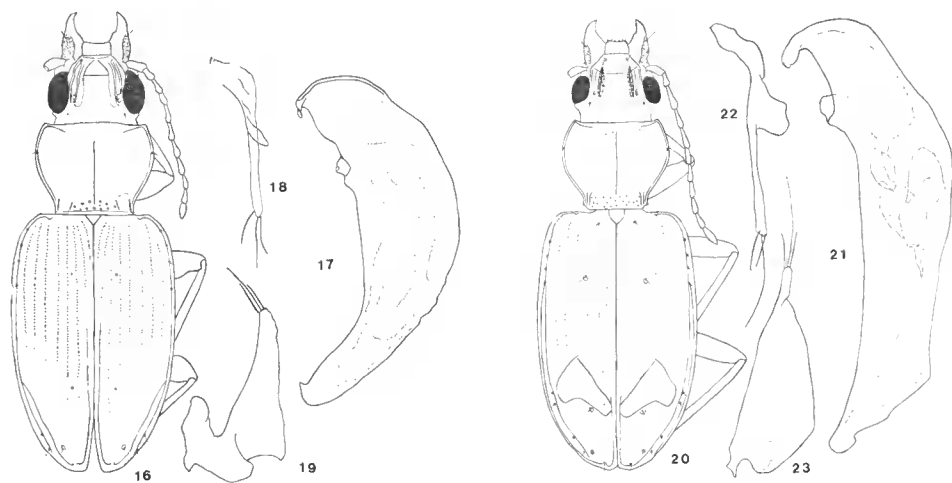
Organe copulateur droit, court et épais ; styles avec trois soies.

Holotype ♂, allotype ♀, IRAN, chaîne montagneuse du Zagros, massif du Zardeh-kuh, Kurang, 2 500 m, VI-1970 (*P. Morvan*).**Trepanedoris elbursiaca** n. sp.

(Fig. 16 à 19)

Longueur : 4 à 4,5 mm. — Brun de poix noirâtre, pattes jaune rougeâtre ; antennes noires, les deux premiers articles et la base des deux suivants rouges ; palpes rembrunis.

Tête à cou épais, yeux peu saillants, sillons frontaux peu profonds.

FIG. 16 à 19. — *Trepanedoris elbursiaca* n. sp. :

16, imago ; 17, organe copulateur, face gauche ; 18 et 19, styles droit et gauche.

FIG. 20 à 23. — *Nepha deliae* n. sp. :

20, imago ; 21, organe copulateur, face gauche ; 22 et 23, styles droit et gauche.

Pronotum convexe, plus large que long, la base un peu moins large que le bord antérieur, celui-ci droit, les côtés fortement sinués avant la base, les angles grands et droits, pointus, gouttière fine, impressions basales moyennement profondes avec une carinule externe saillante, la base grossièrement ponctuée et ridée, le disque finement ridé en travers.

Élytres convexes, larges, épaules anguleuses ; stries fortement ponctuées, effacées à l'apex ; crosse humérale dans l'alignement de la cinquième strie ; deux soies discales sur le troisième interstrie.

Organe copulateur épais dans sa moitié basale, la partie apicale fortement infléchie, l'apex crochu, styles avec trois soies.

Holotype ♂, allotype ♀, IRAN, chaîne montagneuse de l'Elburz, Ab-Ali, 2 300 m, VII-1968, dans la terre humide (*P. Morvan*).

***Nepha deliae* n. sp.**

(Fig. 20 à 23)

***Nepha deliae deliae* n. subsp.**

Longueur : 4 à 4,5 mm. — Ailé ; noir verdâtre brillant, parfois bleu-noir, rarement violet ; élytres avec un dessin préapical rouge orange triangulaire et transverse dont le sommet du triangle est dirigé vers la base, limité à l'extérieur par la septième strie et à l'intérieur par la première strie ; dessous du corps noir à reflet verdâtre ; antennes, palpes et pattes noirs, tibias plus clairs sauf le sommet qui est noir, pro- et mésotrochanters rouges. Impression labiale avec une fossette plus petite dont le centre ressemble à un ocelle ; dent labiale large à pointe émoussée.

Tête avec les yeux plus larges que le bord antérieur du pronotum ; sillons frontaux profonds ; sommet du crâne marqué par quelques points.

Pronotum large, fortement rétréci à la base, les côtés sinués avant les angles qui sont droits et pointus ; gouttière du pronotum entière jusqu'à la base et relativement large, base saillante, côtés échancrés et reportés en avant, fossettes basales profondes avec une grande carinule externe, la base fortement ponctuée, le bord antérieur marqué par des gros points, le disque avec une fine ponctuation éparse.

Élytres larges, épaules saillantes, l'apex largement arrondi, la gouttière large, crosse humérale terminée sur la cinquième strie, striole basale profonde ; toutes les stries visibles et ponctuées jusqu'à l'apex, mais superficielles dans la moitié postérieure ; les deux soies discales du troisième interstrie marquées en arrière par une petite dépression.

Organe copulateur droit, la partie apicale légèrement infléchie, arrondie à l'apex ; styles avec trois soies, parfois quatre au style gauche.

Holotype ♂, allotype ♀, 16 paratypes, IRAN, chaîne montagneuse du Zagros, massif du Zardeh-kuh, Kurang, 2 500 m, VI-1970 (*P. Morvan*).

***Nepha deliae yasujensis* n. subsp.**

Aspect de *N. d. deliae*, mais uniformément noir brillant, sans tache rouge aux élytres, même couleur des pattes avec les trochanters rouges ; épauls moins épaisses et plus aplaties.

Organe copulateur avec l'apex atténué, les pièces copulatrices sensiblement différentes.

Holotype ♂, allotype ♀, IRAN, chaîne montagneuse du Zagros, massif du Sisakht, Yasuj, 3 800 m, VI-1970 (*P. Morvan*), 14 paratypes récoltés en même temps que l'holotype et dans le massif d'Ochtoran-kuh, Durud, 2 500 m, VI-1970 (*P. Morvan*).

***Nepha brevinotum* n. sp.**

(Fig. 24 à 27)

Longueur : 4,5 mm. — Ailé ; noir, élytres avec deux taches jaune ivoire, une subhumérale et une préapicale ; tibias jaunes.

Tête avec les yeux plus larges que le bord antérieur du pronotum, sillons frontaux profonds et parallèles.

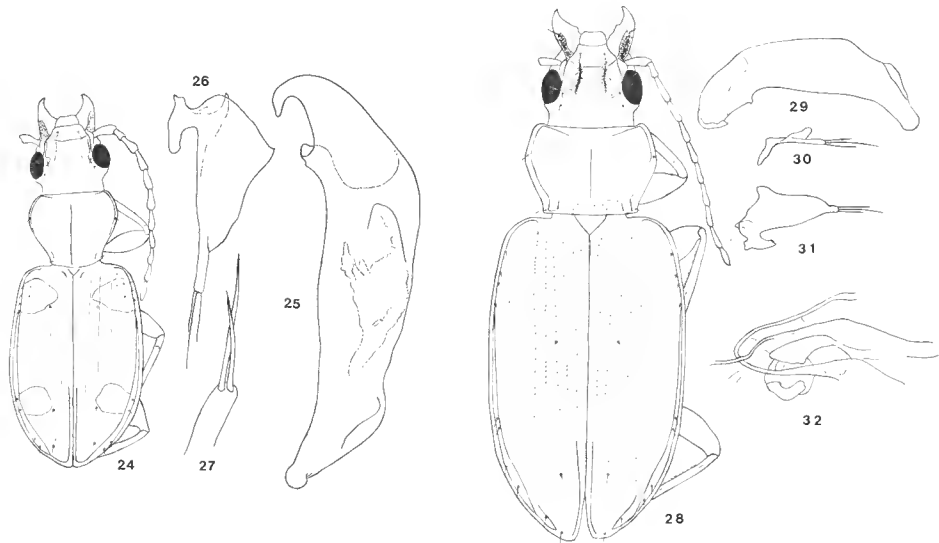


FIG. 24 à 27. — *Nepha brevinotum* n. sp. :

24, imago ; 25, organe copulateur, face gauche ; 26 et 27, styles gauche et droit.

FIG. 28 à 32. — *Bembidionetolitzkya chotjaii* n. sp. :

28, imago ; 29, organe copulateur, face gauche ; 30 et 31, styles droit et gauche ; 32, pièces copulatrices du sac interne.

Pronotum court et transverse, rétréci à la base, les côtés arrondis en avant, gouttières marginales courtes finissant un peu après le milieu du pronotum, fossettes basales obsoètes, la base ponctuée sur deux rangs.

Élytres ovoïdes, convexes, la base droite, les épaules larges, déclivité apicale forte ; stries des élytres effacées, seules les stries cinq et six sont marquées par quelques gros points à la base.

Organe copulateur renflé au milieu sur sa face ventrale, la partie apicale peu fléchie, l'apex arrondi ; styles avec l'extrémité distale allongée, le gauche avec trois soies, le droit avec deux soies.

Holotype ♂, allotype ♀, IRAN, chaîne montagneuse du Zagros, massif d'Ochtorankuh, Durud, 2 300 m, VI-1970 (*P. Morvan*).

***Bembidionetolitzkya chotjaii* n. sp.**

(Fig. 28 à 32)

Longueur : 6 à 7,5 mm. — Ailé ; tête et pronotum verdâtres, élytres à coloration variable, allant du bleu au bleu-noir ; palpes et antennes noirs, scape rouge ; pattes claires, fémurs noirs avec le sommet largement rougeâtre, trochanters toujours rougeâtres ; dent labiale large et obtuse, impression labiale avec une fossette plus petite dont le centre ressemble à un ocelle, bord du prébasilaire légèrement impressionné.

Tête un peu plus large que le bord antérieur du pronotum, sillons frontaux profonds un peu divergents en arrière, le front et les carènes sus-orbitaires convexes.

Pronotum transverse, la base aussi large que le bord antérieur, les côtés longuement sinués jusqu'à la base ou un peu droits sur une certaine distance, les angles postérieurs vifs, les gouttières larges, l'impression basale et peu profonde, la carinule externe grande et saillante, la base avec rarement quelques points obsoètes, mais un peu réticulée.

Élytres oblongs un peu atténués au sommet, crosse humérale courte, les épaules longuement arrondies, stries profondes, parfois jusqu'au sommet, fortement ponctuées, la septième obsoète, interstries convexes.

Organe copulateur de même type que celui de *B. bactrianum* K. Daniel, 1902, l'apex moins large et plus allongé ; styles triséculés.

Holotype ♂, allotype ♀, 20 paratypes, IRAN, chaîne montagneuse du Zagros, massif du Zardeh-kuh, Kurang, 2 500 m, VI-1970, aux bords des torrents (*P. Morvan*).

***Peryphus (Oxydromus) zagrosensis* n. sp.**

(Fig. 33 à 36)

Longueur : 5,5 à 6 mm. — Ailé ; bleu métallique brillant ; palpes noirs ; antennes

noires, le scape et la base des deux suivants rougeâtres ; fémurs noirs, tibias rougeâtres à base noire.

Tête fortement ponctuée en arrière du front.

Pronotum large et court, convexe, les côtés largement arrondis en avant, sinués en arrière, les angles postérieurs droits sur une certaine distance, pointus, fossettes basales bien marquées avec une carinule externe saillante, la base fortement ponctuée, gouttière fine.

Élytres ovoïdes, convexes, l'apex arrondi, épaules bien marquées ; les stries fortement ponctuées dans la moitié basale, plus superficiellement en arrière.

Organe copulateur fortement arqué, la moitié apicale atténuée, l'extrémité distale allongée ; sac interne avec deux longs flagelles saillants à l'apex ; styles avec trois soies au droit, quatre au gauche.

Holotype ♂, allotype ♀, 12 paratypes, IRAN, chaîne montagneuse du Zagros, entre 1 700 m et 2 700 m : Kurang, Durud, Yasuj, Hamedan, VI-1970, aux bords des torrents (*P. Morvan*).

Cette espèce est proche de *P. semilotum* Netolitzky, 1911, mais en diffère par sa taille plus petite, sa forme plus convexe, son pronotum constamment plus large, les angles postérieurs plus courts, la gouttière plus fine, les élytres plus courts et plus larges, l'apex plus arrondi, la déclivité apicale plus forte, sa couleur bleu métallique brillante, ses fémurs

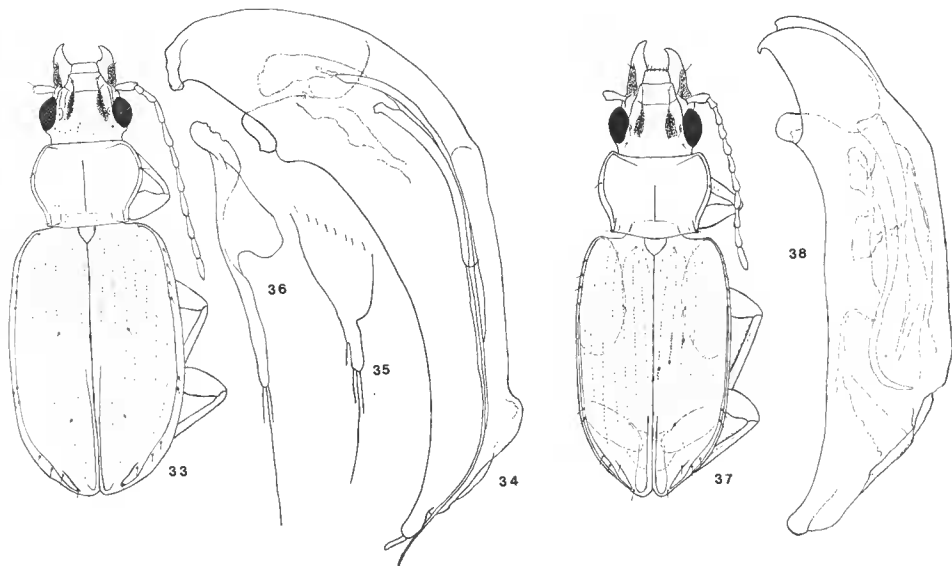


FIG. 33 à 36. — *Peryphus (Oxydromus) zagrosensis* n. sp. :
33, imago ; 34, organe copulateur, face gauche ; 35 et 36, styles gauche et droit.
FIG. 37 et 38. — *Peryphus pseudotaphus* n. sp. :
37, imago ; 38, organe copulateur, face gauche.

noirs, la base des tibias rembrunie et ses antennes noires à partir du deuxième article. Organe copulateur du même type que celui de *P. semilotum*, mais les pièces copulatrices plus grandes et saillantes à l'apex.

***Peryphus pseudotaphus* n. sp.**

(Fig. 37 et 38)

Longueur : 5 à 6 mm. — Ailé ; tête et pronotum verts ; élytres brunâtres avec tache humérale et une tache préapicale oblique testacée jaunâtre, celle-ci part de la gouttière et atteint la première strie, élytres brillants chez le mâle à lustre verdâtre ; pénultième article des palpes et antennes noirs, celles-ci avec le scape et la base des articles rouges ; pattes testacées, les fémurs noirs à sommets brunâtres.

Tête avec les yeux gros, tempes courtes, sillons frontaux profonds, la soie sus-orbitaire postérieure au même niveau que le bord postérieur de l'œil ; sommet de la tête, de chaque côté de la ligne médiane, avec un fort réseau isodiamétrique.

Pronotum transverse, la base aussi large que le bord antérieur avec les angles, les côtés peu rétrécis en arrière, la base déprimée, les fossettes peu profondes, larges, quadrangulaires, la strie interne bien marquée, carinule externe grande et saillante éloignée de la gouttière, celle-ci large, les angles postérieurs vifs ; pronotum réticulé en travers, plus fortement dans les fossettes ; surface mate due à un fort réseau isodiamétrique, moins sur le disque.

Élytres à côtés subparallèles, l'apex peu atténué, la base droite, les épaules un peu saillantes, la crosse humérale courte ; stries fines, effacées en arrière, la sixième très fine, la septième seulement visible par quelques points fins à la base.

Organe copulateur droit, l'apex courtement fléchi ; pièce copulatrice avec un long stylet ; styles quatrisedulés.

Aspect de *Notaphalus*.

Holotype ♂, allotype ♀, IRAN, chaîne montagneuse du Zagros, massif d'Ochtorankuh, Durud, 3 800 m, VI-1970, près des névés (*P. Morvan*).

***Peryphus depressus* Morvan**

(Fig. 39)

MORVAN, 1972, *Bull. Soc. ent. Fr.*, 77 : 27.

IRAN, chaîne montagneuse du Zagros, Kurang, 2 800 m, VI-1970 (*P. Morvan*).

***Peryphus antennarius* Morvan**

(Fig. 40 à 43)

MORVAN, 1972, *Bull. Soc. ent. Fr.*, 77 : 28.

IRAN, chaîne montagneuse du Zagros, Kurang, 3 200 m, VI-1970 (*P. Morvan*).

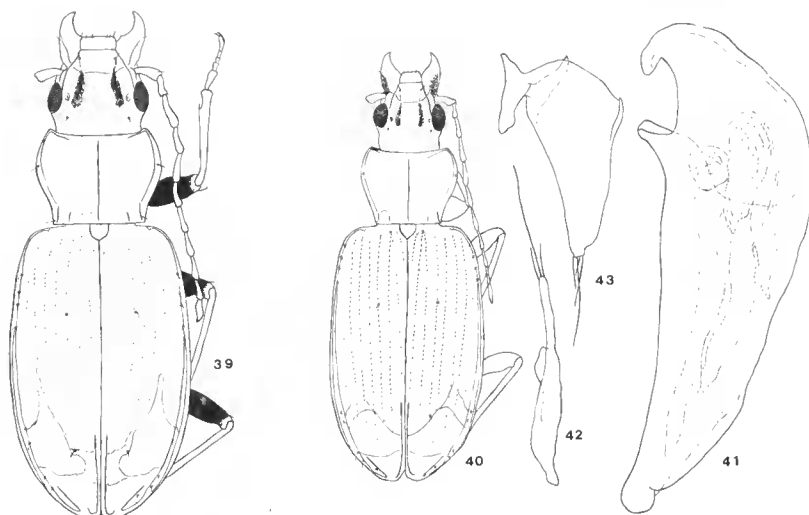


FIG. 39. — *Peryphus depressus* Morvan, imago.

FIG. 40 à 43. — *Peryphus antennarius* Morvan :

40, imago ; 41, organe copulateur, face gauche ; 42 et 43, styles droit et gauche.

Peryphus mirzayani n. sp.

(Fig. 44 à 47)

Longueur : 5,5 à 6 mm. — Ailé ; noir brillant ; élytres avec le tiers postérieur jaune orange ; antennes noires jusqu'au quatrième article, les autres rougeâtres ; palpes et pattes noirs, tarsi testacés.

Tête avec les yeux plus larges que le bord antérieur du pronotum ; la soie sus-orbitaire postérieure un peu après le niveau postérieur de l'œil ou au même niveau ; sillons frontaux parallèles.

Pronotum transverse, la base aussi large ou plus large que le bord antérieur, les côtés moyennement arrondis en avant, sinués avant les angles postérieurs, ceux-ci grands et droits, pointus, fossettes basales profondes et larges, éarinule externe grande et saillante, la base ponctué, gouttière large.

Élytres oblongs, les épaules larges, l'apex non atténué, toutes les stries visibles jusqu'à l'apex, finement ponctué, plus superficiellement en arrière, deux soies discales sur la troisième strie.

Organe copulateur épais, le tiers apical un peu fléchi, l'apex un peu retroussé, sac interne avec le stylet court, la gouttière spermatique étroite et allongée de même type que chez *P. davatchii* Morvan, 1968 ; styles avec quatre soies à gauche, trois à droite.

Holotype ♂, allotype ♀, 15 paratypes, IRAN, chaîne montagneuse du Zagros, massif du Sisakht, Yasuj, 3 800 m, VI-1970 (*P. Morvan*).

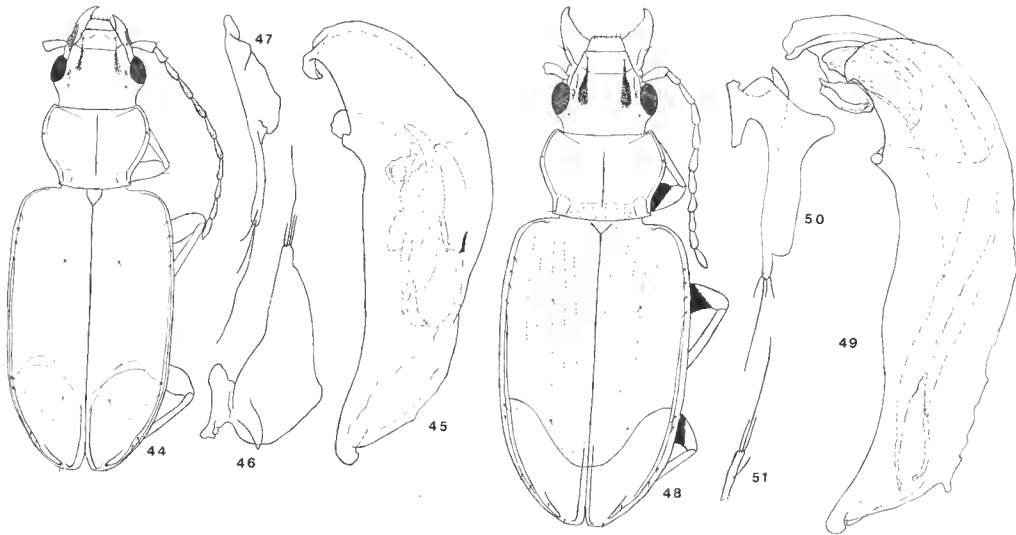


FIG. 44 à 47. — *Peryphus mirzayani* n. sp. :
 44, imago ; 45, organe copulateur, face gauche ; 46 et 47, styles droit et gauche.
 FIG. 48 à 51. — *Peryphus zagrosensis* n. sp. :
 48, imago ; 49, organe copulateur, face gauche ; 50 et 51, styles gauche et droit.

***Peryphus (Testedium) bipunctatum zagrosensis* n. subsp.**

(Fig. 56 et 57)

Tête normale. Diffère de *P. (T.) b. rugiceps* Chaudoir, 1846, dont elle se rapproche, par les angles antérieurs du pronotum nuls, alors qu'ils sont généralement un peu saillants chez *P. (T.) b. rugiceps*, le pronotum plus rétréci en avant, la base plus étroite, la gouttière marginale plus fine ; les élytres et les épaules plus larges, celles-ci plus saillantes avec la crosse humérale plus longue, les élytres plus bombés en arrière, les stries plus fines, superficielles en arrière, les fossettes discales moins profondes ; la ponctuation de la tête et du pronotum plus forte ; sa couleur bronzé mat due à sa microsculpture plus forte.

Organe copulateur avec la lame apicale large et allongée, pièces copulatrices petites.

Holotype ♂, allotype ♀, 16 paratypes, IRAN, chaîne montagneuse du Zagros, massif du Sisakht, Yasuj, 3 800 m, VI-1970 (*P. Morvan*).

Peryphanes zagrosensis

(Fig. 48 à 51)

Longueur : 3,5 à 4,5 mm. — Ailé ; bronzé à reflet verdâtre ; élytres avec une large bande apicale rougeâtre, qui part du groupe moyen de la série ombiliquée et atteint l'apex

à la suture ; pénultième article des palpes noir ; antennes noires avec le premier article rougeâtre ; pattes testacées, les fémurs noirs avec le sommet largement rougeâtre.

Tête avec les yeux un peu plus larges que le pronotum ; sillons frontaux larges et peu profonds.

Pronotum transverse et court, la base aussi large que le bord antérieur sans les angles, les côtés sinués avant la base, les angles postérieurs grands et droits, pointus, impressions basales profondes avec une grande carinule externe, la base ponctuée.

Élytres convexes, les épaules larges, toutes les stries visibles jusqu'à l'apex mais superficielles en arrière, ponctuées, deux soies discales sur la troisième strie.

Organe copulateur avec une faible bosse sur sa face ventrale, la partie apicale infléchie ; pièces copulatrices débordant à la base le stylet dédoublé ; style gauche allongé et relativement étroit ; les styles avec quatre soies, trois petites et une grande.

Holotype ♂, allotype ♀, 13 paratypes, IRAN, chaîne montagneuse du Zagros, massif du Zardeh-kuh, Kurang, 2 500 m, VI-1970, aux bords des torrents (*P. Morvan*).

***Testediolum zagrosensis* n. sp.**

(Fig. 52 à 55)

Longueur : 3,8 à 4,5 mm. — Ailé ; noir ou noir bronzé ; tiers apical des élytres rougeâtre ; tibiais testacés, à genoux noirs.

Tête avec les yeux plus larges que le bord antérieur du pronotum, sillons frontaux profonds, la soie sus-orbitaire antérieure dans une profonde fossette.

Pronotum transverse, la base plus étroite que le bord antérieur, celui-ci droit avec les angles arrondis, les côtés fortement sinués avant les angles postérieurs, ceux-ci grands et droits, un peu saillants, pointus, la base droite avec les côtés un peu obliques, fossettes basales larges et profondes avec une grande carinule externe ; la base fortement ponctuée, le bord antérieur avec quelques points.

Élytres avec les épaules larges et saillantes, arrondies ; toutes les stries visibles jusqu'à l'apex, finement ponctuées, strie récurrente peu profonde, crosse humérale dans l'alignement de la cinquième strie.

Organe copulateur avec une dépression préapicale et ventrale, l'apex largement arrondi ; style avec trois soies.

Proche de *T. turcium* H. de Gemminger, 1868.

Holotype ♂, allotype ♀, IRAN, chaîne montagneuse du Zagros, Kurang, 3 200 m, VI-1970 (*P. Morvan*), 10 paratypes récoltés en même temps que l'holotype et dans le massif du Sisakht, Yasuj, 3 800 m, VI-1970 (*P. Morvan*).

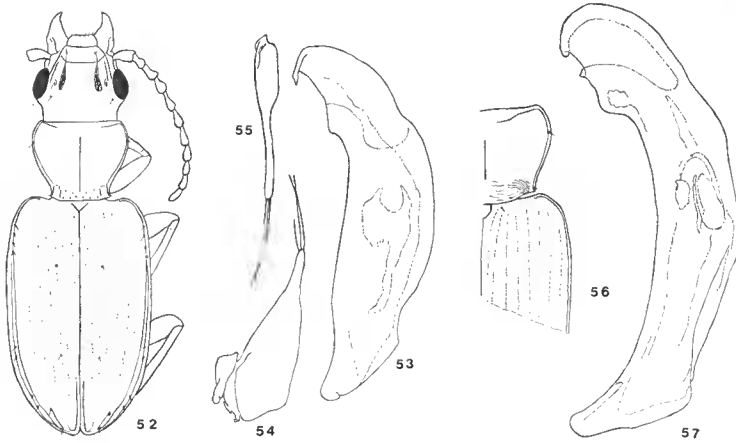


FIG. 52 à 55. — *Testediolum zagrosensis* n. sp. :
 52, imago ; 53, organe copulateur, face gauche ; 54 et 55, styles gauche et droit.
 FIG. 56 et 57. — *Peryphus (Testedium) bipunctatum zagrosensis* n. subsp. :
 56, imago ; 57, organe copulateur, face gauche.

***Asaphidion radjabii* n. sp.**

(Fig. 58 à 61)

Longueur : 4,5 à 5 mm. — Ailé ; bronzé foncé, les marbrures métalliques plus sombres ; dessous du corps noir verdâtre ; antennes, palpes et pattes jaune clair ; pilosité blanche.

Tête avec la carène sus-orbitaire saillante et nette en avant de la soie antérieure, dent labiale tronquée un peu bifide.

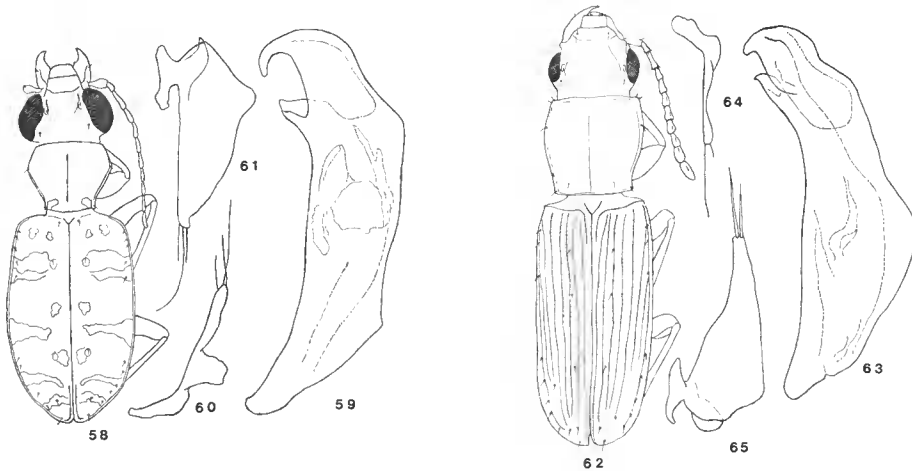


FIG. 58 à 61. — *Asaphidion radjabii* n. sp. :
 58, imago ; 59, organe copulateur, face gauche ; 60 et 61, styles droit et gauche.
 FIG. 62 à 65. — *Syrdenus persianus* n. sp. :
 62, imago ; 63, organe copulateur, face gauche ; 64 et 65, styles droit et gauche.

Pronotum court et transverse, rétréci en avant et en arrière presque en ligne droite, les angles postérieurs droits un peu saillants, pointus, les fossettes obsolètes avec une carinule externe peu saillante, gouttière marginale fine, effacée en avant de la soie antérieure, sillons médians approfondis en avant et en arrière.

Élytres larges, l'apex atténué, stries nulles, fossettes discales larges.

Organe copulateur avec la partie apicale fléchie, l'apex un peu échelonné en dessous ; styles triséculés, le gauche avec l'extrémité distale courte.

Espèce proche d'*A. flavicornis* Solsky, 1874.

Holotype ♂, allotype ♀, 14 paratypes, IRAN, chaîne montagneuse du Zagros, Kurang, Yasuj, Durud, 3 200 m à 3 800 m, VI-1970, aux bords des ruisseaux (*P. Morvan*).

POGONINAE

Syrdenus persianus n. sp.

(Fig. 62 à 65)

Longueur : 4 à 5 mm. — Ailé ; testacé rougeâtre ou brun rougeâtre à faible reflet vert ; palpes, antennes et pattes jaune rougeâtre ; forme générale allongée, cylindrique.

Tête avec les yeux aussi larges que le bord antérieur du pronotum ; labium profondément échancré, dent labiale grande, large et bifide, épilobes larges à sommet arrondi ; prosternum avec six soies sur son bord antérieur, apophyse prosternale large avec quatre gros pores pilifères, la poitrine avec des pores pilifères épars ; métépisternes plus long que large.

Pronotum en trapèze aussi long que large, la base aussi large, ou presque, que le bord antérieur, celui-ci droit, les côtés de la base légèrement obliques ; les côtés du pronotum longuement sinués jusqu'à la base, les angles postérieurs pointus, gouttière latérale fine avec une soie dans l'angle postérieur, une au tiers antérieur et deux plus petites dans l'angle antérieur ; impression basale superficielle, la strie interne bien marquée, l'externe avec une courte carinule, la base avec quelques points obsolètes.

Élytres cylindriques étroits, deux fois aussi longs que larges, épaules anguleuses avec une petite dent humérale ; stries subconvexes, finement ponctuées ; quatre soies discales, les deux antérieures près de la troisième strie, les deux postérieures généralement près de la deuxième strie ; articles des tarsi sillonnés sur la face dorsale.

Organe copulateur épaissi au milieu, la lame apicale longue et large, arrondie à l'apex ; style avec deux soies ; gonapophyse femelle avec une forte épine du côté interne et deux plus petites du côté externe.

Holotype ♂, allotype ♀, 24 paratypes, IRAN, Chiraze, VI-1970, au bord d'un lac salé, dans le sol (*P. Morvan*).

PTEROSTICHINAE

Platyderus davatchii n. sp.

(Fig. 66 à 69)

Longueur : 6 mm. — Aptère ; dépigmenté.

Tête ronde aux yeux peu saillants, cou rétréci ; labium rebordé, dent labiale simple, saillante, arrondie au sommet ; apophyse prosternale rebordée ; métépisterné court ; segment anal mâle et femelle avec deux soies. Premier article du métatarse finement sillonné sur sa face externe.

Pronotum plus large que long, le bord antérieur légèrement bisinué, les angles saillants et largement arrondis, les côtés peu rétrécis, la base plus large que le bord antérieur, les angles postérieurs obtus, fossettes basales nulles avec la strie interne obsolète, les bords antérieurs et postérieurs rebordés, rebord brièvement interrompu au milieu ; la base ponctuée de chaque côté, remonte en oblique sur les côtés, gouttière fine avec les deux soies normales.

Élytres parallèles, épaules non saillantes, arrondies, striole basale bien développée, les stries externes convexes, la gouttière élargie en avant.

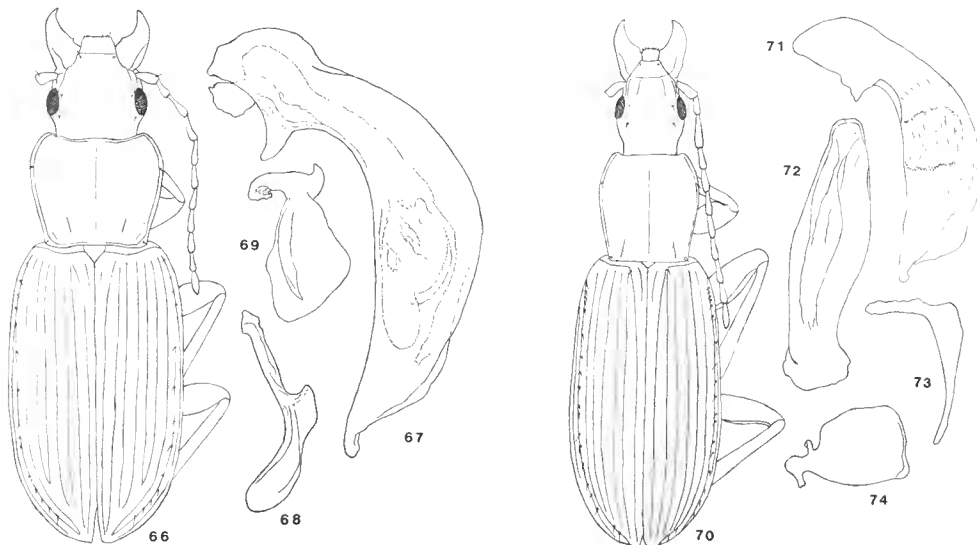


FIG. 66 à 69. — *Platyderus davatchii* n. sp. :

66, imago ; 67, organe copulateur, face gauche ; 68 et 69, styles droit et gauche.

FIG. 70 à 74. — *Antisphodrus mirzayani* n. sp. :

70, imago ; 71, organe copulateur, face gauche ; 72, lobe médian, face dorsale ; 73 et 74, styles droit et gauche.

Organe copulateur à bord apical épaissi ; paramère gauche large et tronqué au sommet avec le bord basal interne saillant et accusant un mouvement de spirale, le droit en forme de bouton sessile, la base allongée.

Holotype ♂, allotype ♀, IRAN, chaîne montagneuse du Zagros, massif du Zardeh-kuh, Kurang, 3800 m, VI-1970, sous les pierres, aux bords des névés (*P. Morvan*).

***Antisphodrus mirzayani* n. sp.**

(Fig. 70 à 74)

Longueur : 13 à 14,5 mm. — Aptère ; testacé rougeâtre, brillant ; élytres mats ; dent labiale saillante et bifide ; dent du mésosternum généralement saillante et pointue ; métépisternes larges ; segment anal mâle et femelle avec deux soies.

Tête avec les yeux peu saillants, tempes obliques, aussi longues que le diamètre des yeux ; tête et mandibules finement ponctuées.

Pronotum subquadrangulaire ; bord basal aussi large que le bord antérieur, celui-ci droit avec les angles saillants, vifs ou arrondis (variables), les côtés peu rétrécis avec les angles postérieurs vifs, les pointes émoussées, gouttière étroite, fossette basale nulle, la strie interne marquée seulement par quelques points, le disque finement strié transversalement.

Élytres oblongs, épaules arrondies avec une dent humérale très petite ; les stries fines et interstries plans, le disque déprimé.

Organe copulateur court, dilaté au milieu, la lame apicale large, courte et retroussée avec le sommet rebordé ; paramère gauche large, le droit très fin, coudé à angle droit.

Holotype ♂, allotype ♀, 14 paratypes, IRAN, chaîne montagneuse du Zagros, massif du Zardeh-kuh, Kurang, 3 800 m, VI-1970, sous les pierres, aux bords des névés (*P. Morvan*).

***Agonum chotjaii* n. sp.**

(Fig. 75 à 78)

Longueur : 8 à 9 mm. — Noir, avec les tibias plus clairs.

Tête courte et arrondie, pas plus large que le bord antérieur du pronotum ; yeux peu saillants ; front convexe, sillons frontaux nuls.

Pronotum transverse, les côtés peu arrondis, bien rétrécis en avant, les côtés postérieurs presque droits, les angles nuls, la base droite, les côtés obliquement arrondis, bord antérieur droit ou faiblement échancré, les angles assez vifs, gouttière fine, fossettes basales obsolètes, pronotum finement strié en travers.

Élytres en ovale, la plus grande largeur après le milieu, la base échancrée, les épaules saillantes, épaisses, bord apical sinué, l'angle interne arrondi ; stries peu profondes très

finement ponctuées, la neuvième obsolète et explanée en arrière ; interstries plats, le troisième avec trois fins pores pilifères, rarement quatre ; tarses fortement striés sur le côté externe.

Organe copulateur épais, la moitié apicale fortement infléchie, la lame apicale vue du dessus petite et pointue avec le côté gauche fortement atténué.

Espèce proche d'*A. nigrum* Dejean, 1828, et d'*A. atratum* Duftschmidt, 1812.

Holotype ♂, allotype ♀, 14 paratypes, IRAN, Kazerun, VI-1970, dans les endroits marécageux (*P. Morvan*).

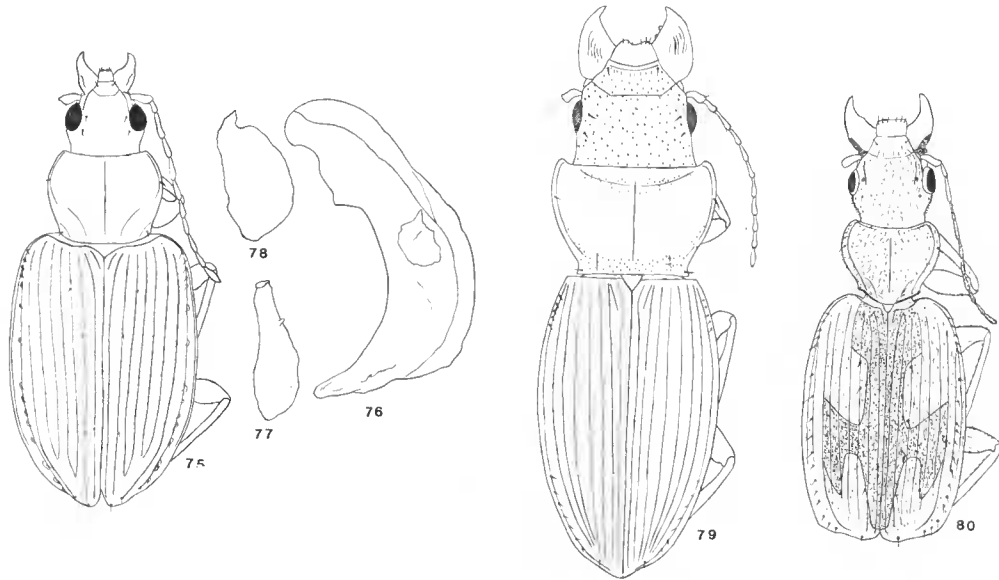


FIG. 75 à 78. — *Agonum chotjaini* n. sp. :
75, imago ; 76, organe copulateur, face gauche ; 77 et 78, styles droit et gauche.
FIG. 79. — *Cyrtanotus zagrosensis* n. sp., imago.
FIG. 80. — *Cymindis transversus* Morvan, imago.

***Cyrtanotus zagrosensis* n. sp.**

(Fig. 79)

Longueur : 15,5 à 16,5 mm. — Brun rougeâtre.

Tête épaisse ; mandibules larges, striées au-dessus ; labre et épistome échancrés, celui-ci avec un sillon antérieur obsolète et transverse, ridé ; yeux petits ; antennes courtes et grêles ; tête et épistome fortement ponctués ; dent labiale saillante à pointe émoussée (holotype ♀) ou tronquée, un peu bifide (paratype ♀) ; més- et métépisternes ponctués.

Pronotum transverse ; bord antérieur droit, avec les angles saillants et arrondis, les côtés arrondis jusqu'aux angles postérieurs, qui sont un peu saillants et vifs, la base déprimée, marquée seulement par la strie interne qui est variable, obsolète chez l'holotype, plus

profonde chez le paratype, bords antérieur et postérieur ponctués plus fortement que la tête.

Élytres ovales, courts un peu plus longs que larges, convexes avec une forte déclivité apicale, sinués au sommet, épaules anguleuses ; stries des élytres finement ponctuées, interstries subconvexes ; tarses étroits.

Chétotaxie : deux soies sus-orbitaires ; le premier article des antennes avec une soie sur sa face dorsale, le second avec une sur sa face ventrale ; une soie de chaque côté de la ligne médiane des segments abdominaux, quatre anales chez la femelle.

Holotype ♀, un paratype ♀, IRAN, chaîne montagneuse du Zagros, massif du Zardehkuh, Kurang, 3 500 m, VI-1970, sous les pierres, près des névés (*P. Morvan*).

LEBIINAE

Cymindis transversus Morvan

(Fig. 80)

MORVAN, 1972, *Bull. Soc. ent. Fr.*, 77 : 28.

IRAN, environs de Khankhoreh, VI-1970 (*P. Morvan*).

Remerciements. — Je remercie vivement M. le Professeur DAVATCHI, Doyen de la Faculté de Karadj, ainsi que MM. CHODJAI et MIRZAYAN, de la Faculté d'Evine, qui ont facilité mon séjour et mes recherches en Iran. Je remercie également mon ami le Dr RADJABI, de la Faculté d'Evine, qui m'a accompagné et servi de guide pendant tout mon séjour. Sans leur aide précieuse, l'étude de la faune iranienne m'aurait été impossible.

J'associe à mes remerciements M. le Professeur BALACHOWSKY, membre de l'Institut, directeur du laboratoire d'Entomologie du Muséum national d'Histoire naturelle, et ses collaborateurs, pour l'aide qu'ils ont bien voulu me prodiguer.

Manuscrit déposé le 17 mars 1972.

*Bull. Mus. Hist. nat., Paris, 3^e sér., n° 110, janv.-févr. 1973,
Zoologie 84 : 169-186.*

Achévé d'imprimer le 31 octobre 1973